



KESKKONNAAMET

Kuusalu Vallavalitsus
vallavalitsus@kuusalu.ee

Teie 16.11.2022 nr 7-1/3910-2

Meie 09.01.2023 nr 6-2/22/18854-5

Leesi küla Leesikalda kinnistu detailplaneeringust

Austatud Terje Kraanvelt

Kuusalu Vallavalitsusele on laekunud avaldus (07.09.2022 nr 7-1/3523-1) ettepanekuga Leesi küla Kalda (42301:001:0365, hetkeseisuga Leesikalda) kinnistule detailplaneeringu algatamiseks sooviga suurendada detailplaneeringuga kehtestatud ehitusõigust. Kuusalu Vallavalitsus soovib Keskkonnaametilt esialgset seisukohta ja sisendit detailplaneeringu algatamiseks.

Kuusalu Vallavolikogu 17.06.2015 otsusega nr 31 on kehtestatud Leesi küla Kalda kinnistu (42301:001:0365) detailplaneering. Keskkonnaamet on andnud 12.05.2014 kirjaga nr HJR 14-4/14/31786-6 nõusoleku Kalda kinnistu detailplaneeringu kehtestamiseks tuletõrje veevõtukoha, paadikuuri, tuletõrjeauto ümberpööramise koha ja lautrikoha rajamiseks.

Keskkonnaamet 26.10.2022 kirjaga nr 6-2/22/18854-2 palus seisukoha kujundamiseks täiendavat infot. Detailplaneeringu (edaspidi DP) algatamise taotluse esitanud isik on vallavalitsusele esitanud täpsustused ja vastused Keskkonnaameti kirjas toodule.

Keskkonnaamet on tutvunud edastatud materjalidega ning alljärgnevalt toob välja omapoolsed seisukohad ja märkused.

- 1) Edastatud materjalides ei ole lisatud teavet olemasolevate merepääste abisadamate kohta – kui palju on olemas ja kui palju neid peab olema. Ei ole täpsustatud, kas on ette näha sadama kasutamise intensiivistumist seoses arendustöödega – näiteks akvatooriumi süvendamine ei ole seotud tormikindluse suurendamisega.

Alale väljastati 2008. a korraldusega nr 831 „Otsus vee erikasutusloa väljastamise kohta“ vee erikasutusluba nr L.VT.EE-181082 vee erikasutuseks Harjumaal Kuusalu vallas Leesi külas lautrikoha, tuletõrje veevõtukoha ning päästepaatide vettelaskmise koha rajamiseks. Perioodi jooksul ei jõutud töid lõpetada. Alale väljastati 2017. a korraldusega nr 1-3/17/631 „Vee erikasutusloa andmine ning keskkonnamõju hindamise algatamata jätmine (R. P.)“, Vee erikasutusluba nr L.VV/328881 vee erikasutuseks lautrikoha akvatooriumi süvendamiseks (ca 200 m³) ning tahkete ainete paigutamiseks muulide ehitamisel (mahus kuni 2500 m³). Keskkonnaamet on andnud 2020. a korraldusega nr DM-107473-3 „Keskkonnaloa nr KL-

506822 andmine“ keskkonnala nr KL-506822 akvatooriumi süvendamiseks mahus ca 200 m³¹.

Käesolevalt soovitakse alitada DP sadama laiendamiseks:

- põhjamuuli ümberkantimine põhja poole;
- läänemuuli 20 m lõunapoole pikemaks ehitamine;
- akvatooriumi suurendamine ja sügavaks kaevamine – kogu akvatooriumi süvendatakse 2-2,5m sügavuseks. Sadamaregistri andmetel on akvatooriumi sügavus praegu 1,5 m.

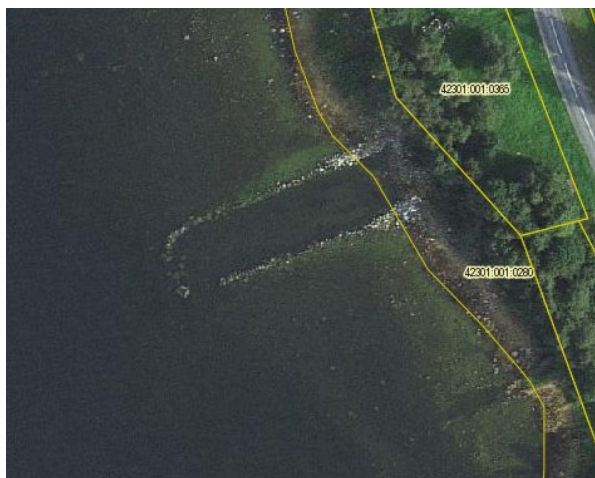
Juhime tähelepanu asjaolule, et Keskkonnaamet on andnud 12.05.2014 kirjaga nõusoleku lautrikoha rajamiseks, mistõttu ei saa planeerida sadama laiendamist. Ka ei ole endise Loksa valla üldplaneeringuga antud asukohas sadamat ja seda ei ole üldplaneeringuga ka kavandatud.

- 2) Antud ala merekindlamaks muutmisega suureneb oluliselt akvatooriumi ja muulide ala. Kavandatava tegevuse ala asub Natura võrgustiku alal (Lahemaa rahvuspark), seega peab arvestama, et DP käigus peab käsitlema rajatise laienemise mõju rannaprotsessidele, välja selgitama, kuhu paigutatakse süvenduspinnas, kuna rannaalal on inventeeritud elupaigatüübid. OÜ Adepte Ekspert poolt koostatud töös „Kalda kinnistu, Leesi küla, Kuusalu vald, Harjumaa, Keskkonnaalane hinnang, 2011“ rõhutab, et elupaigatüüpe tuleks säilitada.

Lisaks on merealal olemasolevatest muulidest 100 m kaugusel registreeritud loodusdirektiivi elupaigatüüp veealused liivamadalaad 1110*. Kuna kavandatakse töid oluliselt suuremas mahus, tuleb nimetatud asjaoludega arvestada.

Seega jääb arusaamatuks, miks tormikindluse suurendamiseks on vajalik lautrikoha laiendamine ja süvendamine. Kui tööd on siiski põhjendatud ja vajalikud, tuleb DP koostamisel arvestada kõige võimalike mõjudega ning peab arvestama võimalusega, et vajalik võib olla KSH koostamine ning edaspidi vee erikasutuse keskkonnala taotlemine (VeeS § 187 p 8, p 10, p 11).

- 3) Teisalt, analüüsides Maa-ameti ajaloolisi ortofotosid (2016. a, 2017. a ja 2022. a, joonis 1.), siis on näha, et põhjamuuli on juba põhjapoole nihutatud ning läänemuuli pikendatud. Olemasolev olukord on võrreldav soovitud tulemusega (joonis 2). Seega tekib küsimus, kas DP soovitakse alitada, et seadustada olemasolevat olukorda.
Olemasolev planeering näeb ette lautrikohta.

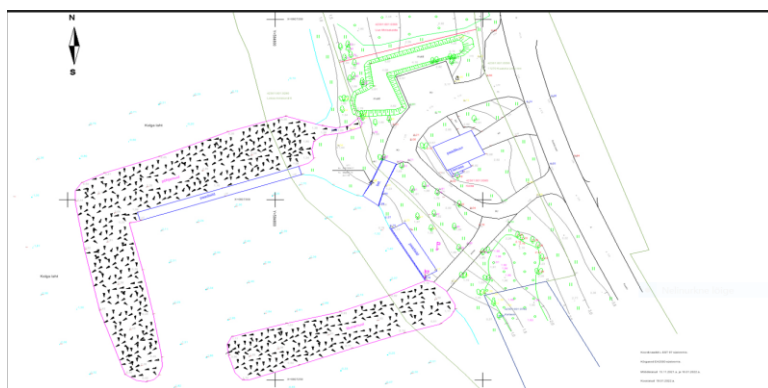


Joonis 1. Maa-ameti ortofoto 2016. a

¹ Taotlus registreeritud KOTKAS dokumendi nr DM-107473-2 all.



Joonis 1. Maa-ameti ortofoto 2017. a (vasakul). Maa-ameti ajakohane ortofoto 2022. a (paremal).



Joonis 2. Kavandatav tegevus.

Rahandusministeerium on juhtinud tähelepanu, et vastavalt mereleksikoni (<https://merekivi.vta.ee/mediawiki/index.php/Lauter>) definitsioonile on *lauter paatide randumiseks ja hoidmiseks kividest jm puhastatud rand, kuhu paatide ülestõmbamiseks ja vette lükkamiseks olid asetatud ümarpuud*. Samas selgitatakse ka, mille poolest erineb lauter paadisadamast: *Paatide sildumiseks ehitati paadisadam, mille juures oli paadisild ja harilikult ka paadiinventari (aerude, përamootori) hoidmise hoone*. Samuti on lautri tähendus sisustatud riigihalduse ministri poolt heakskiidu saanud Pärnu maakonnaga piirneva mereala maakonnaplaneeringus (kehtestatud Pärnu maavanema 17.04.2017 korraldusega nr 1-1/17/152), kus peatükis 6 „Kasutatud mõisted“ on antud lautrile järgmine tähendus: *Lauter - üksikute paatide randumiseks ja hoidmiseks kividest jm puhastatud rand. Lauter ei ole sadam ja lautri eripäraks on see, et selle kaudu saab randuda ja vajadusel paati kuivale tõmmata, mitte silduda. Puuduvad rajatised*. Seega võib lautrina käsitleda rajatist, millega seoses on ehitustegevus olnud minimaalne.

Ka Lahemaa rahvusparki kaitse-eeskirja seletuskiri defineerib lautrikoha mõiste: „Lauter – randumiseks ja paadi kaldale tõmbamiseks või vettelaskmiseks ettevalmistatud koht. Sõltuvalt looduslikest oludest võib lautri rajamisega kaasneda ehitamine, näiteks kaldast vette ulatuvate raamide ja redelite paigaldamine, mis hõlbustavad paadi vette laskmist või välja tõmbamist. Lauter võib olla rajatud ka kohapealsete looduslike materjalide ümberpaigutamise või rannaala puhastamise teel. Lautri juurde ei kuulu paadisild ja muul, mis on iseseisvate ehitistena paadisadama koosseisus.“.

Antud asukohas võib, tuginedes Maa-ameti poolt alates 2016. aastast tehtud aerofotodele, tuvastada ulatuslikumat ehitustegevust seoses muulide rajamise ning akvatooriumi süvendamisega ning antud kujul ei ole tegemist lautriga.

- 4) EHR-i andmetel on Kuusalu Vallavalitsus 15.03.2018 väljastanud ehitusteatise nr 1811201/00875 paadikuuri (EHR kood 120850691) püstitamiseks ehitisealuse pinnaga 60 m² ja kõrgusega kuni 5 m. DP taotlusega soovitakse suurendada paadikuuri ehitusõigust. Paadikuuri soovitud maht on põhja pindalaga 7x10 m ja kõrgusega 5,2 m.

Lahemaa rahvuspargi kaitse-eeskirja² (edaspidi *kaitse-eeskiri*) § 23 lg 1 p 2 alusel on Lahemaa piiranguvööndis keelatud ehitiste püstitamine ranna ehituskeeluvööndis, välja arvatud kaitseala valitseja nõusolekul kaitse-eeskirja lõigetes 4 ja 5 sätestatud juhtudel. Ranna ehituskeeluvööndi ehituskeeld ei laiene võrgu- ja paadikuuri kasutusotstarbega väikeehitisele³.

Rahvuspargi alapõhise kaitse korraldamiseks koostatud Lahemaa rahvuspargi kaitsekorralduskava toob välja, et rannakalandustraditsioonide säilitamiseks tuleb taastada ajaloolisi paadikuure, taaselustada siinsete puupaatide ehitamise traditsioon, teha rannakalanduse töötubasid. Paadikuuride puhul on oluline paadikuurile iseloomulik funktsioon ja välisilme. Lahemaa rahvuspargi kaitse-eeskirja seletuskirja kohaselt on võrgu- ja paadikuur väikeehitis, mille ehitisealune pind on kuni 60 m² ja kõrgus kuni 5 m. Tegemist on valdavalt puidust kergkonstruktsioonis hoonega. Nendel ei ole valdavalt korstnat, vee ja kanalisatsiooni trasse, suuri aknaid ja teistele hoonetele (suvilad, saunad) iseloomulikku arhitektuurset lahendust.

Üldreeglina on kaitsealadel ehitamine keelatud⁴ ning Lahemaa rahvuspargis saab kaitseala valitseja ehitustegevuseks nõusoleku anda üksnes juhul kui see on kooskõlas kaitsekorraga ega ohusta kaitseala kaitse-eesmärke ega kaitseala seisundit⁵. Võrgu- ja paadikuuride otstarve ajaloolises kalandustegevuses on piirdunud püügivahendite hoiustamisega ja sellisena on mõeldud ka nende lubamine kehtiva kaitsekorra alusel. Erandit ei ole tehtud teistele hoonetüüpidele, kuna vältida tuleb hoonestuse laiendamist ranna ja kalda alale. Paadi- ja võrgukuurid on olnud kütteta, vee- ja kanalisatsioonilahenduseta ning nende kasutuseesmärk on olnud vaid kaitse ilmastikutingimuste eest. Võrgu- ja paadikuuridesse kütte-, vee- või kanalisatsioonilahenduse paigaldamine muudaks hoonete ajaloolist olemust ja kasutuseesmärki. Sel juhul ei ole tegemist enam võrgu- või paadikuuriga vaid elamu / suvila või selle teenindamiseks mõeldud hoonega.

- 5) Lisaks juhime tähelepanu, et detailplaneeringu algatamisel peab kohalik omavalitsus kaaluma keskkonnamõju strateegilise hindamise (edaspidi *KSH*) algatamise vajalikkust ning andma eelhindangu (sh ka Natura eelhindangu), kuna algatatava detailplaneeringu alusel planeeritakse tegevusi Lahemaa rahvuspargi piiranguvööndis, mis on ühtlasi Natura 2000 võrgustiku Lahemaa loodus- ja linnuala (planeerimisseaduse § 124 lg 6, keskkonnamõju hindamise ja keskkonnajuhtimissüsteemi seaduse (KeHJS) § 33 lg 2 p 4, § 6 lg 2 p 22, § 6 lg 4, Vabariigi Valitsuse 29.08.2005 määruse nr 224 „Tegevusvaldkondade, mille korral tuleb anda keskkonnamõju hindamise vajalikkuse eelhindang, täpsustatud loetelu“ (edaspidi määrus nr 224) § 15 p 8).

Samuti tuleneb KSH algatamise vajalikkuse kaalumine KeHJS § 6 lg 2 p-st 18 ja määruse nr 224 § 11 p-st 1 ning olenevalt veekogu süvendamise mahust ka määruse nr 224 § 11 p-st 7 (antud säte ütleb, et mõjude vajalikkust tuleb kaaluda, kui toimub veekogu süvendamine või

² Vabariigi Valitsuse 19.02.2015 määrus nr 18

³ Kaitse-eeskirja § 23 lg 4 p 9

⁴ LKS § 31 lg 2 p 8

⁵ LKS § 14 lk-d 2 ja 3, kaitse-eeskirja § 23

veekogusse tahkete ainete kaadamine alates mahust 100 kuupmeetrit, välja arvatud KeHJS § 6 lg 1 p-des 17 ja 171 nimetatud juhtudel).

Lisaks märgime, et KeHJS § 33 lg 6 kohaselt tuleb käesoleva paragrahvi lg-s 2 nimetatud juhtudel KSH vajalikkuse üle otsustamisel enne otsuse tegemist küsida seisukohta kõigilt asjaomastelt asutustelt, edastades neile seisukoha võtmiseks käesoleva paragrahvi lõike 3 p-des 1 ja 2 ning lg-tes 4 ja 5 nimetatud kriteeriumide alusel tehtud otsuse eelnõu.

Lugupidamisega

(allkirjastatud digitaalselt)

Maret Vildak

juhtivspetsialist

looduskasutuse osakond

Krista Pukk 5699 5021

krista.pukk@keskkonnaamet.ee

Kai Ginter 56994373

kai.ginter@keskkonnaamet.ee

Egle Smith 56970213

egle.smith@keskkonnaamet.ee